

SISTEM INFORMASI *WEBSITE* SEKOLAH PADA SMP NEGERI 2 KESESI BERBASIS *WEB*

Setyo Juliantono¹, Hadwitya Handayani², Fenilinas Adi Artanto³

Manajemen Informatika
Fakultas Teknik Dan Ilmu Komputer
Universitas Muhammadiyah Pekajangan Pekalongan
Jl. Raya Pahlawan No. 10 Gejlig – Kajen Kab. Pekalongan
Telp.:(0285) 385313, e-mail:¹fastikom:@umpp.ac.id

ABSTRAK

Dengan adanya kemajuan teknologi dan informasi khususnya teknologi *web* saat ini yang mengalami perkembangan yang sangat pesat dilingkungan sekolah yang sebagian besarnya guru dan siswa memiliki perangkat berbasis *web*. Pada sistem informasi atau berita terbaru pada SMP Negeri 2 Kesesi sifatnya masih sederhana dan manual belum terekam secara digital yakni dengan meletakkan kertas suatu informasi terbaru melalui papan pengumuman sehingga memiliki keterbatasan yakni kurang efektif dan efisien.

Penulis menggunakan metode pengumpulan data wawancara, observasi dan studi pustaka serta menggunakan metode *waterfal*. Perangkat lunak yang digunakan untuk membangun sistem informasi *website* sekolah pada SMP Negeri 2 Kesesi untuk tampilannya menggunakan *web* dan *framework laravel* dan untuk *database* memakai *MySQL*.

Maka dari itu tujuan, dari penelitian ini adalah terciptanya sistem informasi *website* sekolah Pada SMP Negeri 2 Kesesi berbasis *web* yang dapat mengelola, melihat dan mendapatkan data informasi atau berita terbaru secara mudah oleh pengguna.

Kata Kunci : *Website* Sekolah dan Informasi Atau Berita Terbaru.

ABSTRACT

With the advancement of technology and information, especially web technology, which is currently experiencing very rapid development in the school environment, most of the teachers, students and the general public have web-based devices. The information system or the latest news at SMP Negeri 2 Kesesi is still simple and the manual has not been recorded digitally, namely by putting the latest information on paper through the bulletin board so that it has limitations, namely less effective and efficient.

The author uses interview data collection methods, observations and literature studies and uses the waterfal method. The software used to build a school website information system at SMP Negeri 2 Kesesi for appearance uses the web and laravel framework and for the database uses MySQL.

Therefore, the purpose of this research is to create a web-based school website information system at SMP Negeri 2 Kesesi that can manage, view and get the latest information or news data easily by users.

Keywords: *School Website and Information Or Latest News.*

1. LATAR BELAKANG

Website adalah kumpulan halaman-halaman yang digunakan untuk menampilkan informasi teks, gambar diam atau gerak, animasi, suara, dan atau gabungan dari semuanya, baik yang bersifat statis maupun dinamis yang membentuk satu rangkaian bangunan yang saling terkait (Bekti, 2015). Sebuah instansi sekolah berdiri dan berkembang karena

adanya dukungan sumber daya yang baik, contohnya *website* sekolah ialah salah satu kegiatannya yang tak lepas dari peranan guru dan siswa untuk bisa mengakses suatu informasi dari *website* tersebut.

SMP Negeri 2 Kesesi ialah salah satu sekolah yang ada di jalan raya Karyomukti Kecamatan Kesesi Kabupaten Pekalongan Provinsi Jawa

Tengah. Dalam hal ini peranan *website* sangatlah penting bagi sekolah. Dalam hal ini untuk mendapatkan suatu informasi atau data masih dilakukan secara manual contohnya untuk bisa mendapatkan informasi terbaru dari sekolah maka harus datang ke sekolah terlebih dahulu untuk bisa mendapatkan informasi tersebut melalui papan pengumuman. Oleh karena itu instansi sekolah membutuhkan sistem yang mempermudah dalam mendapatkan informasi terbaru dan sebuah data lainnya.

Dengan adanya kemajuan teknologi dan informasi khususnya teknologi *web* saat ini yang berkembang dengan pesat dilingkungan sekolah yang sebagian besarnya guru, siswa dan masyarakat umum memiliki perangkat berbasis *web*. Sehubungan dengan sistem ini, dengan memanfaatkan perkembangan teknologi, manusia akan lebih mudah dalam mengerjakan suatu hal termasuk mengakses *website* sekolah merupakan salah satu bentuk pengolahan informasi dalam sebuah sistem yang memanfaatkan aplikasi *web*.

Website sekolah ini menampilkan beberapa fitur diantaranya visi dan misi, struktur organisasi, sambutan, sarana prasarana, sejarah, kontak, berita, pendaftaran penerimaan peserta didik baru, *extrakurikuler*, data pendidik, prestasi siswa, galeri foto, dan konsultasi siswa ke guru bimbingan. Sehingga memudahkan guru, siswa dan masyarakat umum.

Berdasarkan permasalahan diatas, maka penulis mengambil judul “Sistem Informasi *Website* Sekolah Pada SMP N 2 Kesesi Berbasis Web”, sistem tersebut diharapkan dapat membantu dan mempermudah instansi sekolah.

2.TINJAUAN PUSTAKAN DAN LANDASAN TEORI

2.1. Tinjauan Pustaka

Bab ini akan membahas tinjauan aplikasi-aplikasi terdahulu yang sejenis dengan aplikasi ini, beberapa penelitian tentang Sistem Informasi *Website* Sekolah yang sudah pernah dilakukan sebelumnya.

Penelitian dengan judul RANCANG BANGUN *WEBSITE* SEKOLAH MENENGAH PERTAMA BERBASIS WEB (STUDI KASUS: SMP NEGERI 8 KOTA PAGAR ALAM) (Alfis Arif, 2017). Sistem Informasi *Website* Sekolah Menengah Pertama merupakan aplikasi yang berfungsi untuk mengolah data sekolah diantaranya data guru, data siswa, data fasilitas sekolah, dan data pengumuman terbaru yang ada di SMP Negeri 8 Kota Pagar Alam. *Website* SMP Negeri 8 Kota Pagar Alam memiliki beberapa *interface* untuk, guru, siswa, fasilitas sekolah dan pengumuman terbaru. Karena itu belum terlampirkannya *interface* ekstrakurikuler siswa, sifatnya masih manual melalui pencatatan sehingga dibutuhkan banyak waktu dan belum bisa berjalan secara optimal. Oleh sebab itu dirancanglah Sistem Informasi *Website* Sekolah, tujuannya untuk memberikan kemudahan dalam mengolah informasi di SMP Negeri 8 Kota Pagar Alam. Sistem tersebut dibangun menggunakan metode *Waterfall* dan menggunakan bahasa pemrograman PHP dan pengelolaan *database* menggunakan MySQL, dan menggunakan perancangan berbasis objek dengan pemodelan UML (*Unified Modelling Language*), perancangan basis data, serta membuat perancangan desain antarmuka.

Sistem Informasi Rancang Bangun *Website* Sekolah berbasis *web* dibuat dengan pertimbangan dapat digunakan oleh SMP Negeri 8 Kota Pagar Alam dalam mengelola data sekolah mulai dari data

guru, data siswa, fasilitas sekolah dan pengumuman terbaru. Dengan tampilan menu utama yang *user friendly*, *input* serta *output* yang bagus sehingga memudahkan petugas untuk menggunakan program ini.

Dalam penelitian berikutnya berjudul PEMBUATAN *WEBSITE* SEKOLAH MENENGAH PERTAMA NEGERI 3 DELANGGU KLATEN BERBASIS WEB (Medi Suhartanto, 2012). *Website* adalah halaman atau kumpulan pada sebuah domain di internet yang berisi teks, gambar, animasi, audio, dan video yang tergabung menjadi satu, fungsinya sebagai saran informasi. *Website* pada sekolah khususnya untuk Sekolah Menengah Pertama memiliki peranan yang sangat penting, hal ini dikarenakan untuk sebagai wadah membagikan informasi atau media promosi bagi lingkungan sekolah maupun masyarakat. Penyebaran informasi berita terbaru pada sekolah belum terekam secara digital atau sifatnya masih manual, yang di sebarakan lewat papan pengumuman, sehingga kurang efisien. Oleh karena itu penulis ingin merancang dan membuat sistem informasi *website* sekolah pada SMP Negeri 3 Delanggu Klaten.

Persamaan dari penelitian-penelitian diatas dengan penelitian ini adalah pembuatan sistem informasi *website* sekolah untuk memberikan kemudahan bagi penggunanya. Perbedaan dari penelitian-penelitian diatas dengan penelitian ini adalah aplikasi ini berbasis *web*, yang dilengkapi dengan fitur ekstrakurikuler siswa dan berita terbaru sekolah, fitur tersebut berisi mengenai extra wajib dan minat siswa di sekolah, dan memberikan suatu berita

terbaru dari sekolah tersebut, sehingga diharapkan memiliki beberapa kelebihan baik dari segi operasional maupun kecepatan akses.

2.2. Landasan Teori

2.2.1. Sistem

Sistem bisa diartikan sebagai sekumpulan sub sistem, komponen yang saling bekerja sama dengan tujuan yang sama untuk menghasilkan *output* yang sudah ditentukan sebelumnya (Mulyani, 2016).

2.2.2. Informasi

Informasi adalah sekumpulan data atau fakta yang diorganisasi atau diolah dengan cara tertentu sehingga mempunyai arti bagi penerima (Irviani, 2017).

2.2.3. Sistem Informasi

Sistem informasi adalah suatu sistem yang terdiri dari kumpulan komponen sistem, yaitu *software*, *hardware*, *brainware* yang memproses informasi menjadi sebuah *output* yang berguna untuk mencapai tujuan tertentu dalam suatu organisasi (Mulyanto, 2017).

2.2.4. Website

Website adalah kumpulan halaman-halaman yang digunakan untuk menampilkan informasi teks, gambar diam atau gerak, animasi, suara, dan atau gabungan dari semuanya, baik yang bersifat statis maupun dinamis yang membentuk satu rangkaian bangunan yang saling terkait (Bekti, 2015).

2.2.5. Sekolah

Sekolah adalah upaya untuk membantu jiwa anak-anak didik baik lahir maupun batin, dari sifat kodratnya menuju kearah peradaban manusiawi yang lebih baik seperti berpakaian rapih, hormat pada orang yang lebih tua dan saling peduli satusama lain (Sujana, 2019).

2.2.6. Basis Data

Database atau basis data merupakan struktur penyimpanan data untuk, menambah, mengakses dan memproses data yang disimpan dalam sebuah *database* komputer, diperlukan sistem manajemen *database* seperti *MySQL server* (Kustiyaningsih, 2016).

2.2.7. Desain Sistem

Desain sistem dibagi menjadi dua sub tahapan, yakni perancangan konseptual dan perancangan fisik, keduanya memiliki sejumlah aktivitas. Target akhir tahapan ini adalah menghasilkan rancangan yang memenuhi kebutuhan yang ditentukan selama tahapan analisis sistem. Hasil akhirnya berupa spesifiknya rancangan yang sangat rinci sehingga mudah diwujudkan pada saat pemrograman (Kadir, 2014).

2.2.7.1. Flowchart (Diagram Alur)

Flowchart atau bagan alur merupakan metode untuk menggambarkan tahap-tahap penyelesaian masalah (prosedur) beserta aliran data dengan simbol-simbol standar yang mudah dipahami (Astuti, 2016).

2.2.7.2. DFD (Data Flow Diagram)

Data flow diagram konteks merupakan *data flow diagram* yang menggambarkan garis besar operasional sistem. *Data flow diagram* yang akan menginterpretasikan *Logical Model* dari suatu sistem. Arus dari data tersebut nantinya dapat dijelaskan dengan menggunakan kamus data (*data dictionary*) (Pakereng, 2016).

2.2.7.3. ERD (Data Flow Diagram)

ERD adalah permodelan awal baris data yang akan dikembangkan berdasarkan teori himpunan dalam bidang matematika untuk

pemodelan baris data relasional (Sukanto dan Salahuddin, 2014).

2.2.8. Software Pembangun Aplikasi

2.2.8.1. Sublime

Sublime text adalah teks editor berbasis *Python*, sebuah teks editor yang elegan, kaya fitur, *cross platform*, mudah dan simpel yang cukup terkenal di kalangan *developer* (pengembang),

2.2.8.2. PHP

PHP adalah bahasa *serve-side scripting* menyatu dengan *HTML*, untuk membuat halaman *web* yang dinamis. Maksud dari *serve-side scripting* adalah sintaks dan perintah-perintah yang diberikan akan sepenuhnya dijalankan di *serve* tetapi disertakan pada dokumen *HTML*.

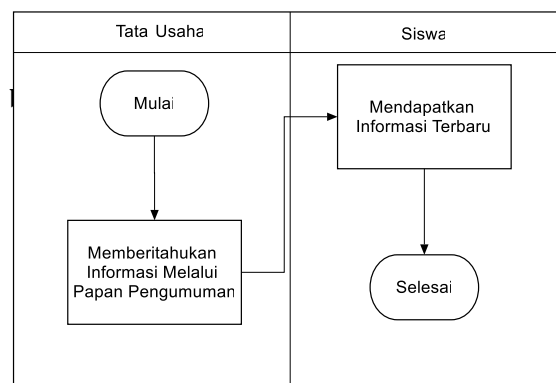
2.2.8.3. MySQL

MySQL adalah sebuah program *database server* yang mampu menerima dan mengirimkan datanya dengan sangat cepat, *multi user* serta menggunakan perintah standar *SQL (Structured Query Language)*.

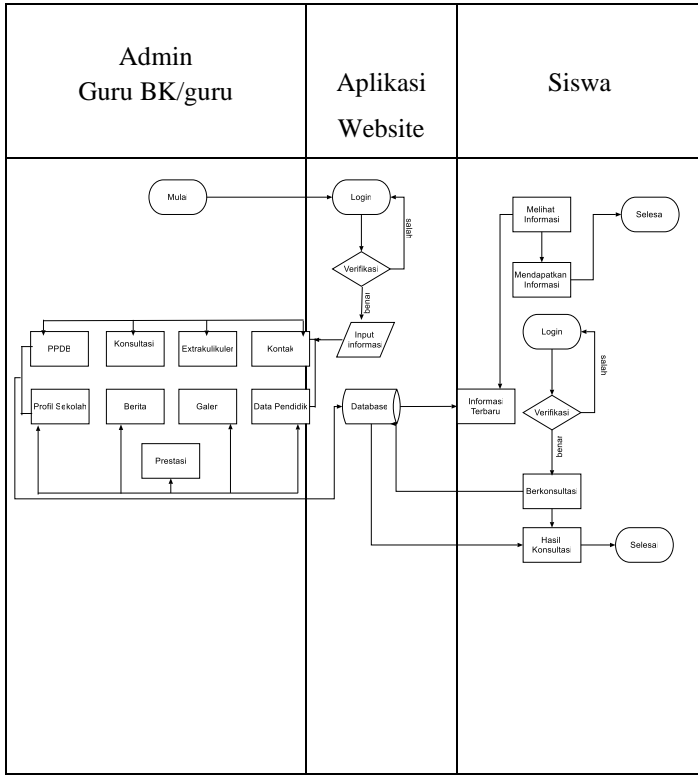
3. METODE PENELITIAN

3.1. Perancangan Sistem

a. Sistem yang Sedang Berjalan

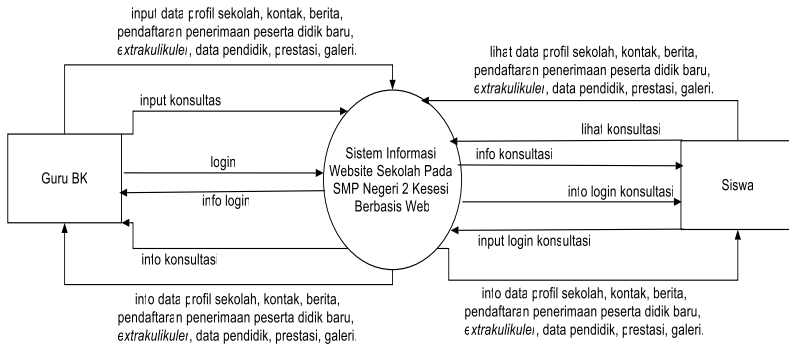


b. Flowchart Sistem yang diusulkan



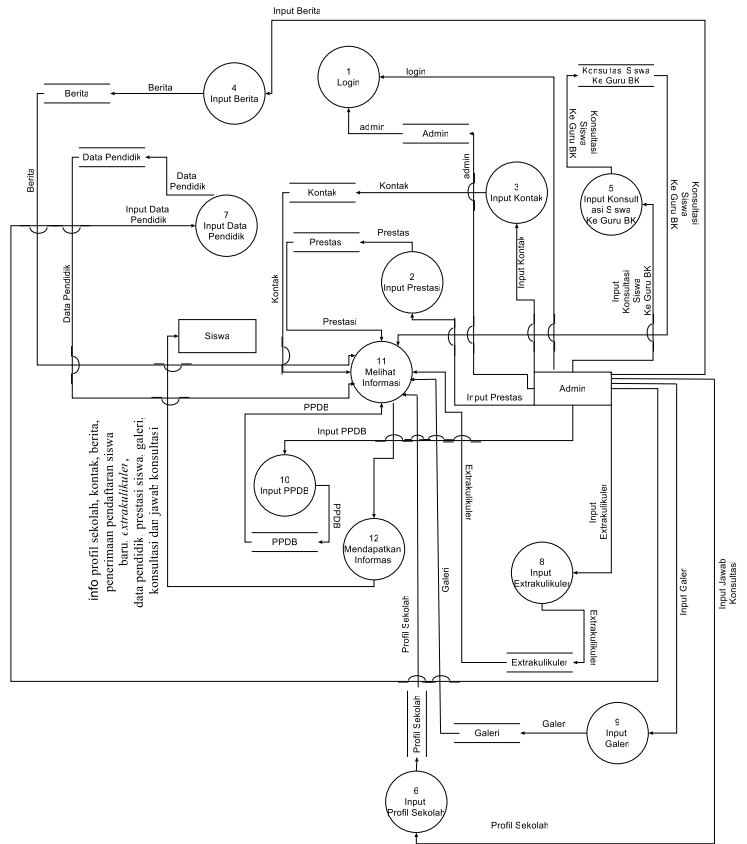
Gambar 2. Flowchart Sistem yang Diusulkan

c. Diagram Konteks



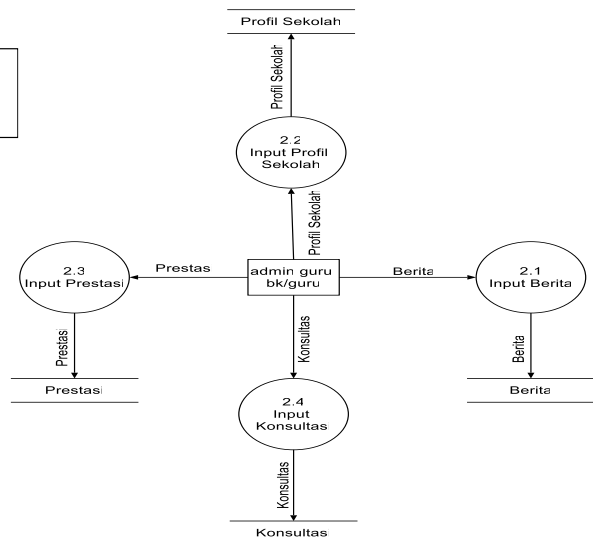
Gambar 3. Diagram Konteks

d. DFD Level 0



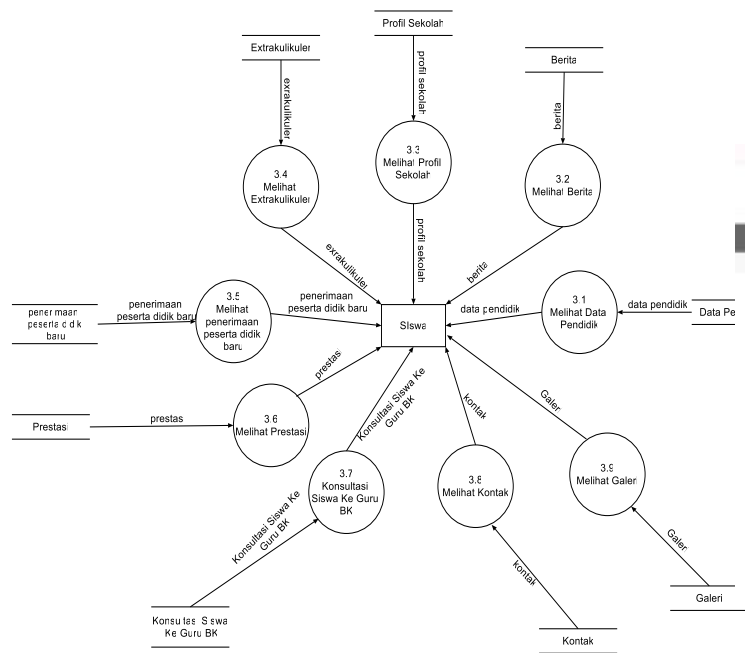
Gambar 4. DFD Level 0

e. DFD Level 1 Proses 2



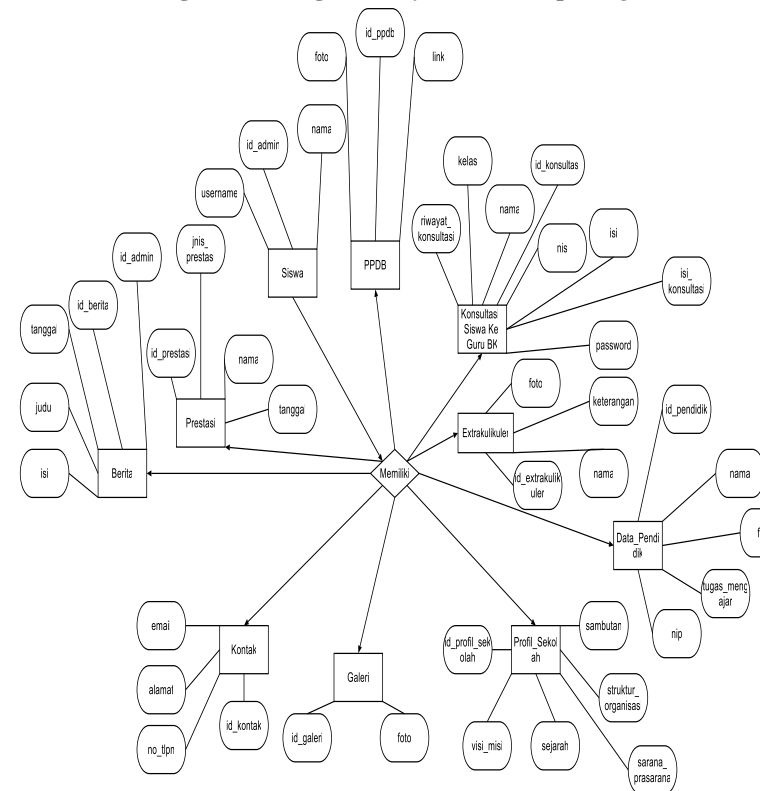
Gambar 5. DFD Level 1 Proses 2

f. DFD Level 1 Proses 3



Gambar 6. DFD Level 1 Proses 3

g. Perancangan Entity Relationship Diagram



Gambar 7. Entity Relationship Diagram

4.HASIL DAN PEMBAHASAN

4.1. Tampilan Halaman Siswa

a. Tampilan Halaman Beranda



Gambar 8. Tampilan Halaman Beranda

Pada gambar 8. merupakan tampilan halaman beranda dan halaman awal ketika user membuka aplikasi website sekolah SMP Negeri 2 Kesesi.

b. Tampilan Halaman Profil Sekolah



Gambar 9. Tampilan Halaman Profil

Sekolah Pada gambar 9. merupakan tampilan halaman profil sekolah ketika user membuka halaman profil sekolah.

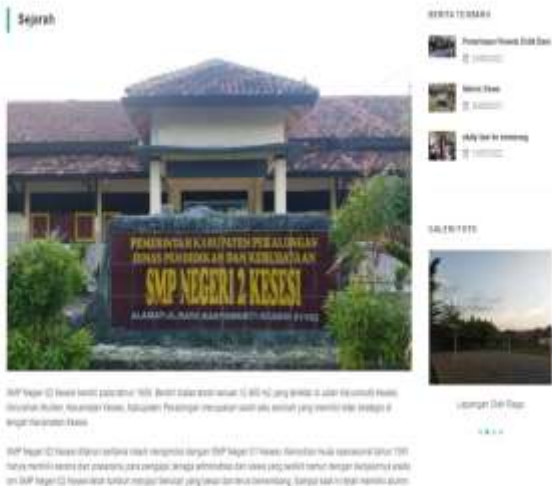
c. Tampilan Halaman Kata Sambutan



Gambar 10. Tampilan Halaman Kata Sambutan

Pada gambar 10. tampilan halaman kata sambutan, menampilkan menu profil sekolah untuk sub menu kata sambutan.

d. Tampilan Halaman Sejarah Sekolah



Pada gambar 11. tampilan halaman sejarah sekolah, menampilkan menu profil sekolah untuk sub menu sejarah.

e. Tampilan Halaman Visi dan Misi



Pada gambar 12. tampilan halaman visi dan misi, menampilkan menu profil sekolah untuk sub menu visi dan misi.

f. Tampilan Halaman Sarana Prasarana



Pada gambar 13. tampilan halaman sarana prasarana, menampilkan menu profil sekolah untuk sub menu sarana prasarana.

g. Tampilan Halaman Struktur Organisasi



Pada gambar 14. tampilan halaman struktur organisasi, menampilkan menu profil sekolah untuk sub menu struktur organisasi.

h. Tampilan Halaman Tenaga Pendidik



Gambar 15. Tampilan Halaman Tenaga Pendidik

Pada gambar 15. tampilan halaman tenaga pendidik, digunakan untuk menampilkan menu tenaga pendidik.

i. Tampilan Halaman Berita



Pada gambar 16. tampilan halaman berita, digunakan untuk menampilkan menu berita.

j. Tampilan Halaman Galeri



Gambar 17. Tampilan Halaman Galeri

Pada gambar 17. Tampilan halaman galeri, digunakan untuk menampilkan menu galeri, menu ini menampilkan foto dan nama foto tentang SMP Negeri 2 Kesesi.

k. Tampilan Halaman Extrakurikuler



Gambar 18. Tampilan Halaman Extrakurikuler

Pada gambar 18. tampilan halaman *extrakurikuler*, digunakan untuk menampilkan menu *extrakurikuler*.

l. Tampilan Halaman Prestasi



Gambar 19. Tampilan Halaman Prestasi

Pada gambar 19. tampilan halaman prestasi, digunakan untuk menampilkan menu prestasi, menu ini menampilkan teks tentang prestasi kejuaraan siswa dari nama, cabang olahraga jenis kejuaraan, dan tanggal pelaksanaan lomba.

m. Tampilan Halaman Konsultasi



Gambar 20. Tampilan Halaman Konsultasi

Pada gambar 20. tampilan halaman konsultasi, digunakan untuk menampilkan menu konsultasi, menu ini menampilkan teks tentang konsultasi.

n. Tampilan Halaman Pendaftaran Penerimaan Peserta Didik Baru



Gambar 21. Tampilan Halaman Pendaftaran Penerimaan Peserta Didik Baru

Pada gambar 21. tampilan halaman pendaftaran penerimaan peserta didik baru, digunakan untuk menampilkan menu pendaftaran penerimaan peserta didik baru,

o. Tampilan Halaman Kontak



Gambar 22. Tampilan Halaman Kontak

Pada gambar 22. tampilan halaman kontak, digunakan untuk menampilkan menu kontak.

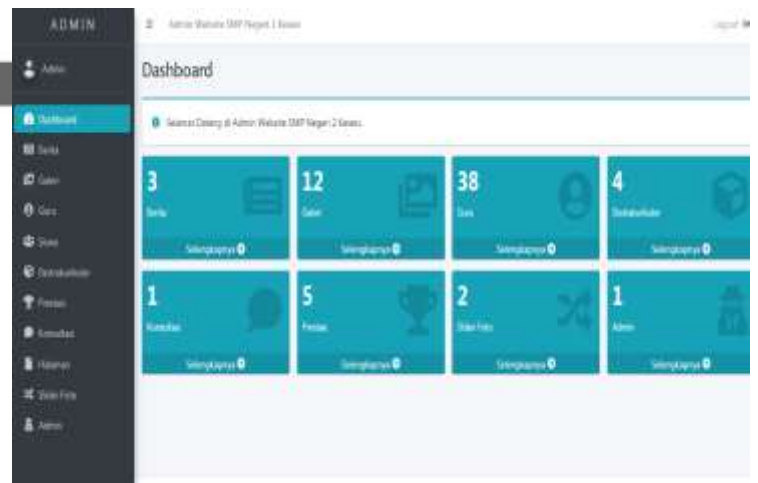
4.2. Tampilan Halaman Admin

a. Tampilan Halaman Login



Pada gambar 23. tampilan halaman *login*, digunakan untuk menampilkan menu *login*, menu ini menampilkan teks tentang *login* diantaranya *username*, *password* dan tombol *login*.

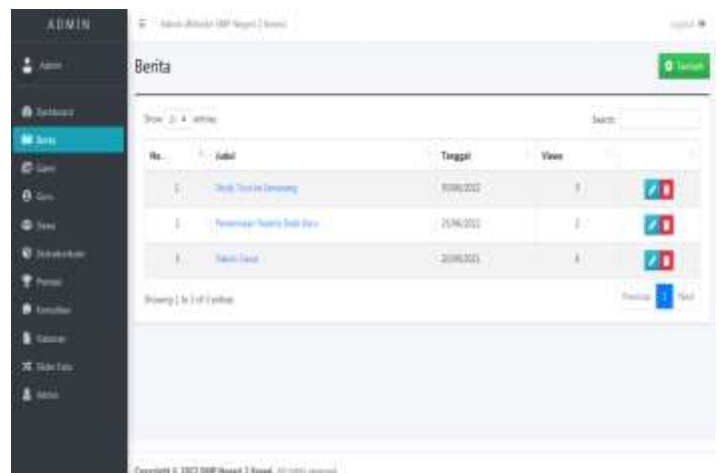
b. Tampilan Halaman Dashboard



Gambar 24. Tampilan Halaman Dashboard

Pada gambar 24. tampilan halaman *dashboard*, digunakan untuk menampilkan menu *dashboard*.

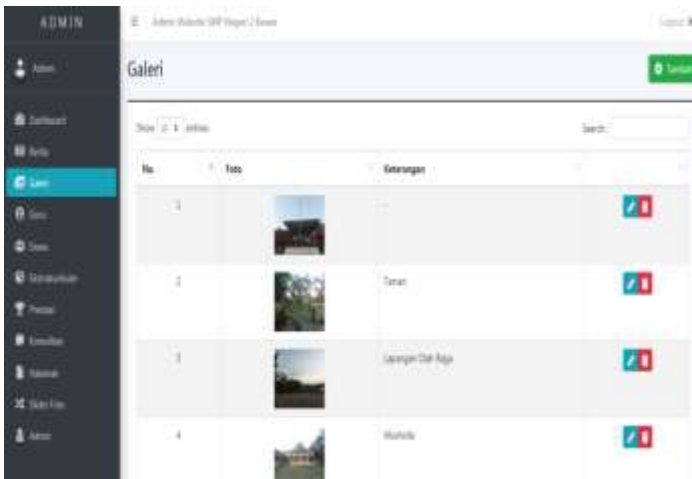
c. Tampilan Halaman Berita



Gambar 25. Tampilan Halaman Berita

Pada gambar 25. tampilan halaman berita, digunakan untuk menampilkan menu berita.

d. Tampilan Halaman Galeri



Gambar 26. Tampilan Halaman Galeri

Pada gambar 26. tampilan halaman galeri, digunakan untuk menampilkan menu galeri.

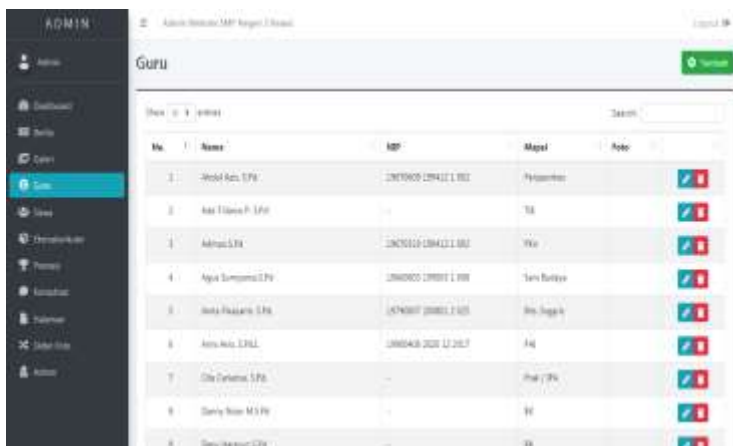
f. Tampilan Halaman Siswa



Gambar 28. Tampilan Halaman Siswa

Pada gambar 28. tampilan halaman siswa, digunakan untuk menampilkan menu siswa.

e. Tampilan Halaman Guru



Gambar 27. Tampilan Halaman Guru

Pada gambar 27. tampilan halaman guru, digunakan untuk menampilkan menu guru, menu ini menampilkan tabel tentang guru.

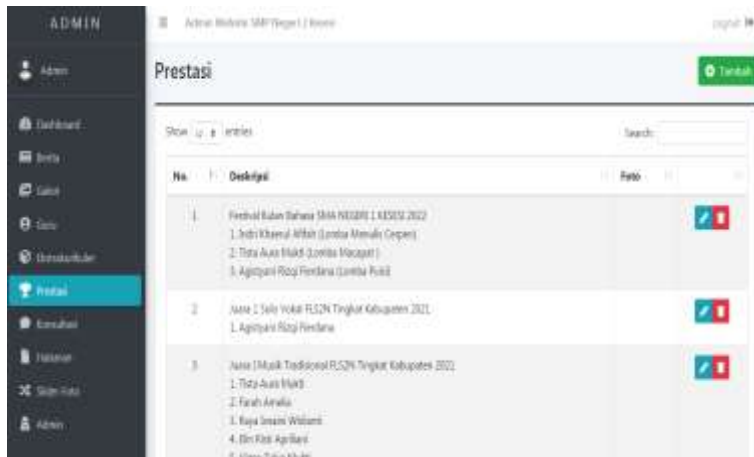
g. Tampilan Halaman Extrakurikuler



Gambar 29. Tampilan Halaman Extrakurikuler

Pada gambar 29. tampilan halaman *extrakurikuler*, digunakan untuk menampilkan menu *extrakurikuler*.

h. Tampilan Halaman Prestasi



Gambar 30. Tampilan Halaman Prestasi

Pada gambar 30. tampilan halaman prestasi, digunakan untuk menampilkan menu prestasi.

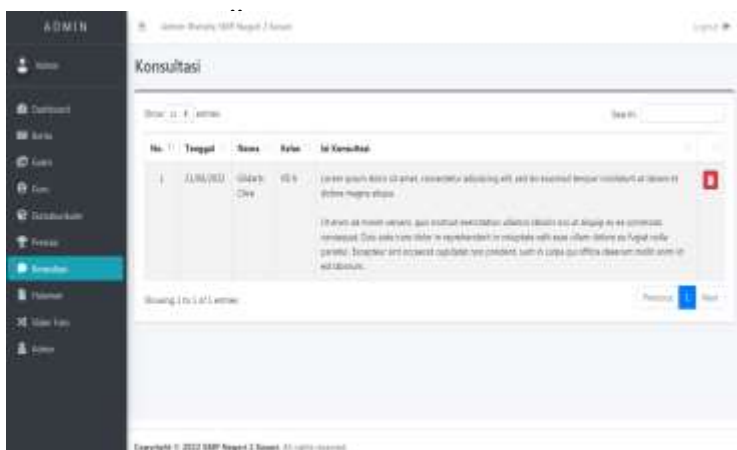
j. Tampilan Menu Halaman



Gambar 32. Tampilan Menu Halaman

Pada gambar 32. tampilan menu halaman, digunakan untuk menampilkan menu halaman.

i. Tampilan Halaman Konsultasi



Gambar 31. Tampilan Halaman Konsultasi

Pada gambar 31. tampilan halaman konsultasi, digunakan untuk menampilkan menu konsultasi.

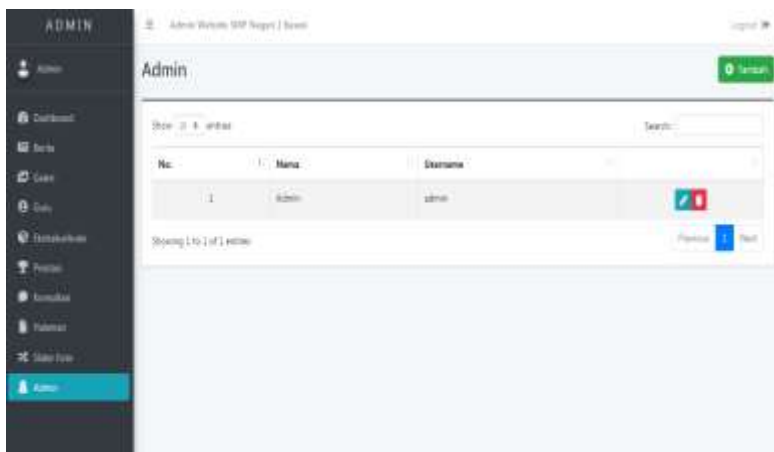
k. Tampilan Halaman Slider Foto



Gambar 33. Tampilan Halaman Slider Foto

Pada gambar 33. tampilan halaman *slider foto*, digunakan untuk menampilkan menu *slider foto*.

I. Tampilan Halaman Admin



Gambar 34. Tampilan Halaman Admin

Pada gambar 34. tampilan halaman admin, digunakan untuk menampilkan menu admin, menu ini menampilkan tabel tentang admin, diantaranya nama dan *username*. Terdapat tombol tambah digunakan untuk menambah daftar admin.

5. KESIMPULAN DAN SARAN

5.1. Kesimpulan

Berdasarkan hasil analisis yang dilakukan oleh penulis, tentang “Sistem Informasi *Website* Sekolah Pada SMP Negeri 2 Kesesi Berbasis *Web*” diharapkan dapat membantu dalam instansi sekolah dalam mengelola data. Adapun kesimpulan dari penulisan penelitian ini antara lain sebagai berikut:

1. Sistem Informasi *Website* Sekolah Pada SMP Negeri 2 Kesesi berisi menu profil sekolah, kontak, berita, pendaftaran penerimaan peserta didik baru, *extrakurikuler*, data pendidik, prestasi, galeri dan konsultasi siswa ke guru bimbingan konseling.
2. Aplikasi ini dibuat berbasis *website*. Terdapat dua akses pada aplikasi ini yaitu admin atau guru bimbingan konseling dan siswa, peran admin diantaranya *input* dan mengelola data, sedangkan siswa hanya

bisa melihat dan mendapatkan informasi terbaru.

3. Dengan adanya aplikasi ini diharapkan dapat memudahkan instansi sekolah dalam mengelola data sekolah secara *digitalisasi* atau *online* sesuai perkembangan jaman terutama bagi siswa untuk bisa dijadikan sarana *edukasi*.
4. Dengan adanya aplikasi ini memungkinkan bisa dijadikan ajang promosi sekolah untuk minat siswa-siswi yang ingin mendaftar di SMP Negeri 2 Kesesi.

5.2 Saran

Berkaitan dengan selesainya penulisan penelitian ini, ada beberapa saran yang dapat penulis sampaikan yaitu :

1. Pada sistem informasi *website* sekolah ini belum terdapat fitur tenaga kependidikan, sehingga perlu dibuatkan fitur tenaga kependidikan.
2. Pada sistem informasi *website* sekolah ini belum memiliki fitur data kesiswaan sehingga perlu dibuatkan fitur data kesiswaan, sehingga memudahkan bagi *user* untuk mengakses sehingga mendapatkan informasi terbaru.
3. Pada tampilan sistem informasi *website* sekolah ini masih sangat sederhana sehingga perlunya pengembangan. Penulis mengharapkan, untuk penelitian selanjutnya agar dapat di jadikan referensi untuk dikembangkan lebih menarik dan lebih baik lagi.

Daftar Pustaka

- Abdullah, Dahlan (2015).. "Perancangan Sistem Informasi Pendataan Siswa SMP Islam Swasta Darul Yatama Berbasis Web." *Indonesian Journal of Networking and Security (IJNS)* 4.1.
- Afriansyah, R. (2021). Pembuatan portal website sekolah SMA Negeri 1 Sungailiat sebagai media informasi. *Dinamisia: Jurnal Pengabdian Kepada Masyarakat*, 5(1).
- Afyenni, R. (2014). Perancangan data flow diagram untuk Sistem informasi sekolah (studi kasus pada sma pembangunan Laboratorium unp). *Jurnal Teknoif Teknik Informatika Institut Teknologi Padang*, 2(1), 35-39.
- Akbar, S., & Latifah, F. (2019). Implementasi Framework Laravel Pada Sistem Informasi Sekolah Menggunakan Metode Waterfall Berbasis Web (studi kasus sekolah luar biasa Matahati Jakarta). *Journal of Information System, Applied, Management, Accounting and Research*, 3(4), 45-53.
- Anisah, A., & Mayasari, M. S. (2016). Desain Database Sistem Informasi Penerimaan Peserta Didik Baru Pada Selective English Course. *Simetris: Jurnal Teknik Mesin, Elektro dan Ilmu Komputer*, 7(1), 183-190.
- ARIF, Alfis; MUKTI, Yog i (2017). Rancang Bangun Website Sekolah Menengah Pertama (SMP) Negeri 8 Kota Pagar Alam. *JURNAL ILMIAH BETRIK: Besemah Teknologi Informasi dan Komputer*, 8.03: 156-165.
- Andrianto, Sukrisna, and Hadion Wijoyo (2020). "Rancang Bangun Sistem Informasi Siswa Berbasis Web di Sekolah Minggu Buddha Vihara Dharmaloka Pekanbaru." *TIN:Terapan Informatika Nusantara* 1.2 83-90.
- Christian, A., Hesinto, S., & Agustina, A. (2018). Rancang Bangun Website Sekolah Dengan Menggunakan Framework Bootstrap (Studi Kasus SMP Negeri 6 Prabumulih). *Jurnal Sisfokom (Sistem Informasi DanKomputer)*, 7(1), 22-27.
- Chairani, M., & Juwita, R. (2019). Pengaruh Kegiatan Ekstrakurikuler Terhadap Prestasi Belajar Siswa di SMP Negeri 1 Peusangan. *Jurnal Sain Ekonomi dan Edukasi (JSEE)*, 7(1).
- Enterprise, J. (2014). *MySQL untuk pemula*. Elex Media Komputindo.
- FITRIANI, M. U. (2020). PENGARUH KEPUASAN FASILITAS SEKOLAH DAN MOTIVASI BELAJAR TERHADAP HASIL BELAJAR PESERTA DIDIK KELAS VIII DI MTSN 2 TULUNGAGUNG.
- Hasanah, H. (2017). Teknik-teknik observasi (sebuah alternatif metode pengumpulan data kualitatif ilmu-ilmu sosial). *At-Taqaddum*, 8(1), 21-46.
- Hutahaean, J. (2015). *Konsep sistem informasi*. Deepublish. <https://scholar.google.com>.
- Irawan, Yudie, Nanik Susanti, and Wiwit Agus Triyanto (2016) "Analisa dan perancangan sistem informasi sekolah berbasis website untuk penyampaian informasi sekolah dan media promosi kepada masyarakat." *Simetris: Jurnal Teknik Mesin, Elektro dan Ilmu Komputer* 7.1: 257- 262.
- Kinder, K. (2013). Sublime text: one editor to rule them all?. *Linux Journal*, 2013(232), 2.
- Maharani, Dewi (2017). "Perancangan Sistem Informasi Akademik Berbasis Web Pada Sekolah Islam Modern Amanah." *Jurnal Manajemen Informatika danTeknik Komputer* 2.1: 27-32.
- Paramitha Fadillah, A. (2019). Dfd. <https://scholar.google.com>.
- Prayitno, A. (2015). Pemanfaatan sistem informasi perpustakaan digital berbasis website untuk para penulis. *Indonesian Journal on Software Engineering (IJSE)*, 1(1), 28-37
- Purhantara, W. (2010). Metode penelitian kualitatif untuk bisnis.
- Rahardjo, M. (2011). Metode pengumpulan data penelitian kualitatif.

- Riyadi, A. S., Retnadi, E., & Supriatna, A. D. (2012). Perancangan sistem informasi berbasis website subsistem guru di sekolah pesantren persatuan islam 99 rancabango. *Jurnal Algoritma*, 9(2), 327-337.
- Rosyadi, I., & Mutaalimah, R. (2015). Sistem Informasi Bimbingan Penelitian Online pada Politeknik Muhammadiyah Pekalongan. *Jurnal Surya Informatika: Membangun Informasi dan Profesionalisme*, 1(1), 11-18.
- Sidik, Fajar, and Mari Rahmawati (2018). "Perancangan Sistem Informasi Pendaftaran Siswa Baru Berbasis Web Pada SMK Bina Putra Jakarta." *Paradigma* 20.1: 119- 128.
- Sianipar, R. H. (2015). *Membangun web dengan php dan mysql untuk pemula dan programmer* (Vol. 1). Penerbit INFORMATIKA.
- Solihin, H. H. (2017). Perancangan Sistem Informasi Penerimaan Siswa Baru Berbasis Web (Studi Kasus: SMP Plus Babussalam Bandung). *Infotronik: Jurnal Teknologi Informasi Dan Elektronika*, 1(1), 54-63.
- Soulfitri, F. (2019). Perancangan Data Flow Diagram Untuk Sistem Informasi Sekolah (Studi Kasus Pada Smp Plus Terpadu). *Ready Star*, 2(1), 240- 246.
- Susanto, R. (2020). Analisis Sistem (analisis Sistem Yang Sedang Berjalan-Flowmap).
- Yoko, P., Adwiya, R., & Nugraha, W. (2019). Penerapan Metode Prototype dalam Perancangan Aplikasi SIPINJAM Berbasis Website pada Credit Union Canaga Antutn. *Jurnal Ilmiah Merpati (Menara Penelitian Akademika Teknologi Informasi)*, 212-223.